

Full de ruta

per a la reactivació econòmica
de les Corts 2022–2023



Ajuntament de
Barcelona

Districte de
les Corts

 Barcelona
Activa

**Full de ruta
per a la reactivació econòmica
de les Corts 2022–2023**

—
Juliol 2022

Presentació

Vivim el temps de les ciutats i les regions metropolitanes. Però en aquesta perspectiva àmplia, no podem perdre de vista la realitat més propera, que és la dels nostres barris i districtes.

En un context global ple d'incerteses, sobretot a causa de la crisi provocada per la pandèmia i també per les dificultats generades arran de la situació de guerra a Ucraïna, aquesta Mesura de govern vol aportar certes en clau local, posant el focus en la realitat del districte de les Corts, un territori ple de possibilitats. Sobretot, pensem en la millora de la qualitat de vida de la ciutadania com a gran prioritat.

El nostre principal objectiu és afavorir, accelerar i potenciar la reactivació econòmica de les Corts. Ho volem fer anant de bracet del ric teixit econòmic i social del Districte: empreses, comerços de proximitat, centres comercials, iniciatives culturals d'àmbit de ciutat, grans clubs esportius, establiments hotelers... perquè tenim molt clar que sumar esforços amb aquest potent ecosistema és absolutament estratègic per garantir l'impuls econòmic, comercial i turístic dels barris del Districte.

Volem establir un Full de ruta compartit que enriqueixi i potenciï moltes de les iniciatives i projectes que es duen a terme a les Corts. I ho farem de forma alineada amb l'agenda econòmica de la ciutat, per assolir una Barcelona amb una economia més diversificada i sobretot més competitiva, sostenible i equitativa.

A més, tot això és coherent amb la feina que anem fent des de l'inici del mandat als barris del Districte, quan vam posar en marxa la Mesura de govern "Suport al comerç i serveis de proximitat 2020-2023", per tal d'afavorir i potenciar les accions de promoció econòmica en matèria de suport al teixit comercial.

En aquest sentit, vull destacar que la nova Mesura de govern que us presentem ara complementarà les línies de treball que teníem engegades i també n'afegirà de noves. Reforçarem tot el treball transversal que s'està fent amb la resta de sectors del territori, a nivell cultural, esportiu, comercial, tecnològic... i, sobretot, el continuarem enfocant des d'una perspectiva inclusiva, posant a les persones al centre.

Seguirem donant resposta a les necessitats de les persones més vulnerables, lluitant contra les desigualtats per poder fer de les Corts un territori amb més oportunitats dins d'una Barcelona millor per a tothom.



Jaume Collboni
Primer Tinent d'Alcaldia
d'Economia, Treball,
Competitivitat i Hisenda



Joan Ramon Riera Alemany
Regidor del Districte de les
Corts

Índex

1. Introducció	5
2. Perfil socioeconòmic del districte de les Corts	7
3. Línies estratègiques i indicadors d'entorn	16
4. Objectius específics i indicadors d'impacte/actuació	18
LE1. Les Corts, economia des del territori	18
LE2. Les Corts reactiva el seu comerç	24
LE3. Les Corts finança projectes que dinamitzen l'economia del Districte	26
LE4. Les Corts treballa amb qualitat	29
LE5. Les Corts i l'economia de la ciutat	31
5. Recursos econòmics	33
6. Governança i seguiment	34
7. Quadre resum: 5 línies estratègiques — 9 objectius	36

01. Introducció

Arran de la crisi econòmica provocada per la pandèmia, l'Ajuntament de Barcelona va definir i executar una estratègia transversal de recuperació econòmica per fer front a la situació econòmica postcrisi, que involucra al conjunt de l'organització municipal. S'han posat en marxa diverses mesures de reactivació econòmica per tal de mantenir el teixit empresarial de la ciutat, fomentar l'ocupació amb mesures específiques encaminades a protegir l'ocupació i el treball com a valor essencial, i fomentar de manera prioritària el consum local per a la reactivació econòmica. En definitiva, aprofitar aquesta crisi com a una oportunitat per avançar cap a un model socialment just, ambientalment responsable i amb impacte en el benestar de les persones. Aquestes mesures s'emmarquen en l'horitzó transformador de la nova agenda econòmica per a Barcelona —*Barcelona Green Deal*. Una síntesi d'aquestes mesures es troba recollida a la guia [Barcelona mai s'atura. Guia pràctica de serveis. 82 mesures per a la reactivació econòmica](#).

És en aquest context, el de la necessitat de reactivar l'economia al territori, en què s'emmarca el Full de ruta per a la reactivació econòmica de les Corts 2022–2023, que planteja com a objectiu global recuperar i enfortir l'economia del Districte a dos anys vista, a partir d'un escenari com l'actual, que encara presenta algunes incerteses tot i l'evident recuperació econòmica el 2021 en termes de reducció de l'atur registrat, l'augment de l'índex de recuperació comercial o l'augment del nombre d'empreses constituïdes, entre altres.

Aquest Full de ruta aposta pel desenvolupament econòmic de proximitat, un model de promoció econòmica que parteix dels actius i de les necessitats que té el territori, que vol minimitzar la distància entre ciutadania i recursos públics, i que es concep a partir d'un enfocament d'economia plural i centrada en les persones.

La vocació del present Full de ruta 2022–23 és esdevenir un marc que integri el conjunt d'accions de desenvolupament econòmic impulsades per l'Ajuntament i els actors del territori, amb la finalitat de contribuir a resoldre els reptes que té al davant el Districte i reduir les desigualtats socioeconòmiques entre els seus barris.

Per tant, el present Full de ruta s'alinea i es complementa amb les diferents mesures i plans aprovats pel Districte en matèria de promoció econòmica.

El Full de ruta va alineat amb el PAD, [Pla d'actuació de Districte per als anys 2020–2023](#), concretament en l'Eix 1 “Recuperar l'economia fent-la més forta, més resilient i més diversificada”. Un dels punts inclosos en aquest Eix de treball és la **constituïció de la Unitat de Promoció Econòmica (UPE)** per al districte de les Corts. **L'UPE és un espai de disseny, coordinació, gestió, implementació i avaluació de polítiques i accions de promoció econòmica, compartida entre Districte i Barcelona Activa**. Té per finalitat millorar l'impacte de les polítiques de promoció econòmica al territori. **L'UPE serà l'espai de governança del Full de ruta**.

Des de la seva vocació integradora, aquest Full incorpora les diferents mesures de promoció del comerç contemplades en la [Mesura de Govern “Suport al comerç i serveis de proximitat. Districte de les Corts. 2020–2023”](#), així com les mesures referents a la inserció laboral de persones amb diversitat funcional contemplades en la [Mesura de govern “les Corts més inclusiu. Les Corts: territori socialment responsable 2020–2023”](#).

En el període 2022–23 centrarem els esforços a generar reactivació econòmica a les Corts. Ho farem a partir d'una planificació que consta de **cinc línies estratègiques i nou objectius**, que al seu torn es desglossen en accions concretes amb impacte al territori. Aquestes accions s'aniran actualitzant al llarg dels dos anys a partir de les iniciatives municipals que puguin anar sorgint, també per part dels actors del Districte.

Aquest Full de ruta s'ha elaborat de forma conjunta entre l'equip de govern del Districte de les Corts, la Direcció de Serveis a les Persones i al Territori del Districte de les Corts i Barcelona Activa, i es preveu la seva presentació com a Mesura de Govern al Ple de juliol del 2022.

02. Perfil socioeconòmic del districte de les Corts

Amb 81.576 habitants l'1 de gener de 2021, les Corts **és el districte amb menys població de Barcelona i hi habiten el 4,9% de les persones residents a la ciutat**. La població del Districte **ha disminuït lleugerament (en un -1,3%) amb relació a l'any 2020**, com també ha succeït al conjunt del municipi (-0,4%). **El pes de la població amb nacionalitat estrangera sobre la del Districte** ha augmentat 0,3 punts percentuals i se situa en el **14,8%**, percentatge molt inferior al de Barcelona (22,4%).

En referència als indicadors del nivell educatiu, **les Corts destaca per tenir una població qualificada, amb un percentatge de residents amb estudis universitaris (45,1%)** que supera en més d'11 punts el de Barcelona. El 2021 va continuar la millora del nivell formatiu al Districte, amb un augment del percentatge de població amb estudis universitaris o CFGM i una disminució del pes de la població amb estudis primaris, que també s'observen al conjunt de la ciutat.

Indicadors demogràfics i socioeconòmics de les Corts

Indicadors	Les Corts	Barcelona	Pes s/ Barcelona
Població			
Població (a 1 de gener del 2021 —segons padró)	81.576	1.660.314	4,9%
% Increment interanual població (2021/2020)	-1,3%	-0,4%	
% Població amb educació universitària (2021)	45,1%	33,9%	6,5%
% Població sense estudis o estudis primaris (2021)	10,8%	17,3%	3,1%
% Població estrangera sobre el total (2021)	14,8%	22,4%	18,4%
Entorn socioeconòmic			
Salari mitjà (2019)	41.548	31.076	
Persones ateses pels serveis socials municipals (% s/ població 2020)	4,0%	5,7%	3,5%
% Llars en privació material severa (2019)	1,8	5,9	
Preu de compra d'habitatges de segona mà (IV trim. 2021)	4.775	3.932	
Lloguer de l'habitatge (lloguer mitjà mensual en €/mes —III trim. 2021)	1.080,3	932,3	
Renda disponible de les llars per habitant (2018)	27.992	21.484	
Índex renda disponible de les llars per habitant (2018)	130,3	100,0	

Font: elaboració del Departament d'Estudis de la Gerència d'Economia, Recursos i Promoció Econòmica de l'Ajuntament de Barcelona, a partir de dades del Departament d'Estadística i Difusió de Dades municipal.

Pel que fa als indicadors d'entorn socioeconòmic, les Corts té una renda disponible de les llars per habitant de 27.992 €/any, que el situa com el **segon districte amb major renda per càpita de la ciutat**, tot superant la mitjana en un 30,3 % i només per sota de Sarrià-Sant Gervasi. **El salari mitjà (41.548 €/any) és superior al del conjunt de la ciutat** en més de 10.000 euros (un 33,7 %), i el percentatge de llars en situació de privació de material severa és 4,1 punts inferior a la mitjana de Barcelona.

El nombre de persones ateses pels serveis socials municipals representa un 4 % de la població total del Districte el 2020 (3.308 persones) i —tot i haver augmentat respecte al 2019—, és inferior al del conjunt de Barcelona (5,7 %), que experimenta un creixement interanual notable per l'impacte de la pandèmia. Pel que fa al mercat immobiliari, tant el **preu de lloguer de l'habitatge com el preu d'oferta de l'habitatge de segona mà del Districte són superiors a la mitjana de la ciutat**, però el 2021 disminueixen un -5,5 % i un -4,4 %, respectivament, en termes interanuals, una reducció superior a la del conjunt de Barcelona.

Indicadors laborals i econòmics de les Corts

Indicadors	Les Corts	Barcelona	Pes s/ Barcelona
Mercat de treball			
Atur registrat	2.401	63.383	3,8 %
Pes atur registrat (% s/població 16–64 anys —setembre 2021)	4,8 %	5,8 %	
Perfil de l'atur registrat (% s/total Districte)			
Homes	43,0 %	44,9 %	
Dones	57,1 %	55,1 %	
Menors de 30 anys	9,4 %	10,7 %	
Majors de 45 anys	62,1 %	58,7 %	
Atur de llarga durada	53,4 %	54,3 %	
Demandants d'ocupació no desocupats/ades (desembre 2021)	1.033	25.025	4,1 %
Pes demandants d'ocupació no desocupats/ades (% s/població 16–64 anys — desembre 2021)	2,1 %	2,3 %	
Activitat econòmica i comercial			
Locals actius en planta baixa (2019)	2.978	61.558	4,8 %
% Locals sense activitat (2019)	4,5 %	4,4 %	
Nombre d'agents econòmics (2020)	12.547	189.447	6,6 %
Nombre d'empresaris/àries individuals (2020)	2.786	57.176	4,9 %
Índex de recuperació comercial (desembre 2021)	109,7	107,8	
Taxa d'activitat emprenedora d'autònoms/autònomes (% s/pobl. 16–64 anys —2019)	3,9	4,1	

Font: elaboració del Departament d'Estudis de la Gerència d'Econòmica, Recursos i Promoció Econòmica de l'Ajuntament a partir de dades del Departament d'Estadística, l'Oficina Municipal de Dades i l'Àrea de Drets Socials de l'Ajuntament de Barcelona.

Mercat de treball

Les **2.401 persones registrades com a desocupades a les Corts el desembre del 2021** representen el 3,8 % d'aquest col·lectiu a Barcelona. El **descens interanual del -31,9 %** (i una reducció de 1.124 persones) respecte al mateix mes de 2020 mostra una **clara reactivació del mercat laboral al Districte, en línia amb la recuperació de l'indicador al conjunt de la ciutat (-32,5 %)**.

El 57,1 % de la població aturada al Districte són dones —dada similar a la mitjana de Barcelona— i un 16,4 % és de nacionalitat estrangera, un percentatge inferior al de la ciutat (20,3 %). **El 62,1 % de les persones en situació d'atur són majors de 45 anys i el 53,4 % fa més d'un any que està en aquesta situació**, amb un pes preponderant d'aquests col·lectius que s'observa també al conjunt de Barcelona (58,7 % i 54,3 %, respectivament).

Perfil de l'atur registrat a les Corts. Desembre 2021

Les Corts	Nombre	% sobre Total	Variació interanual
Total atur registrat	2.401	100,0%	-31,9%
Sexe			
Homes	1.032	43,0%	-46,7%
Dones	1.370	57,1%	-13,8%
Edat			
<25 anys	69	2,9%	-63,9%
25–29 anys	157	6,5%	-54,0%
30–44 anys	685	28,5%	-42,5%
>=45 anys	1.490	62,1%	-17,3%
Durada			
Fins a 6 mesos	913	38,0%	1,1%
De 6 a 12 mesos	206	8,6%	-83,0%
Més de 12 mesos	1.282	53,4%	-9,1%
Població estrangera	393	16,4%	-43,9%

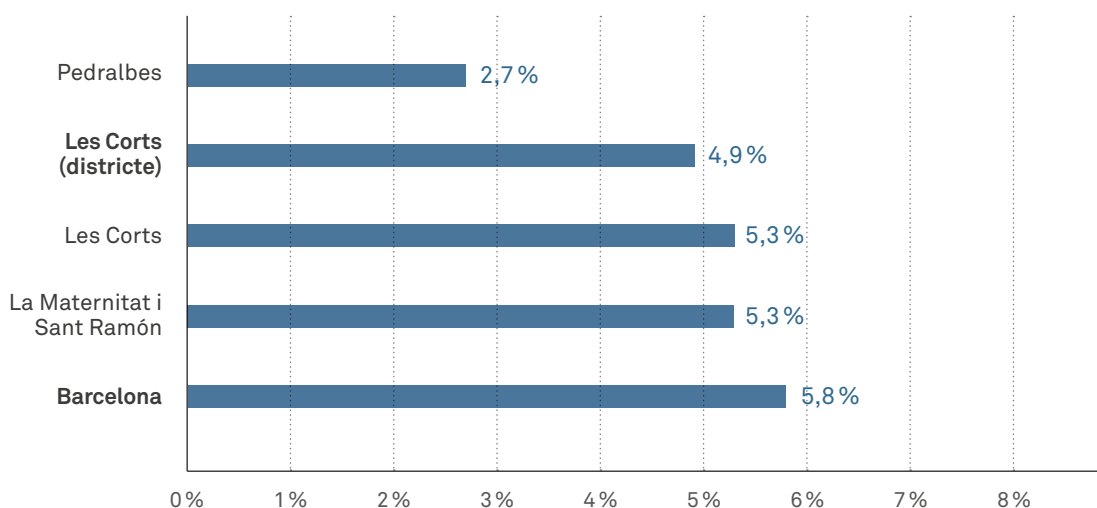
Font: Departament de Gerència d'Ocupació, Empresa i Turisme de l'Ajuntament de Barcelona segons dades del Departament d'Estadística de l'Ajuntament de Barcelona.

El percentatge de dones dins de l'atur registrat està per sobre de la mitjana de la ciutat (55,1 %) a tots els barris de les Corts. Destaca —amb el grau més gran de feminització de l'atur— el de la Maternitat i Sant Ramon (57,7 %), que supera en 2,6 punts percentuals la mitjana barcelonina, mentre que Pedralbes (56,8 %) i les Corts (56,7 %) se situen prop de la mitjana del Districte.

A tots els barris de les Corts hi ha una molt notable incidència de l'atur de llarga durada —tot i que inferior a la mitjana de Barcelona (54,3 %)—, i destaquen **les Corts (53,7 %) i la Maternitat i Sant Ramon (52,8 %)** com els barris amb major i menor incidència d'aquesta situació.

El pes de l'atur registrat sobre la població adulta del Districte és del 4,9 % el desembre del 2021, —0,9 punts percentuals inferior a la mitjana barcelonina—. Tots els barris assoleixen valors inferiors a la mitjana de la ciutat (5,8 %) i Pedralbes (2,7 %) és l'únic barri que també es troba per sota de la del Districte.

Pes de l'atur registrat sobre la població entre 16–64 anys (% s/ total). Desembre 2021

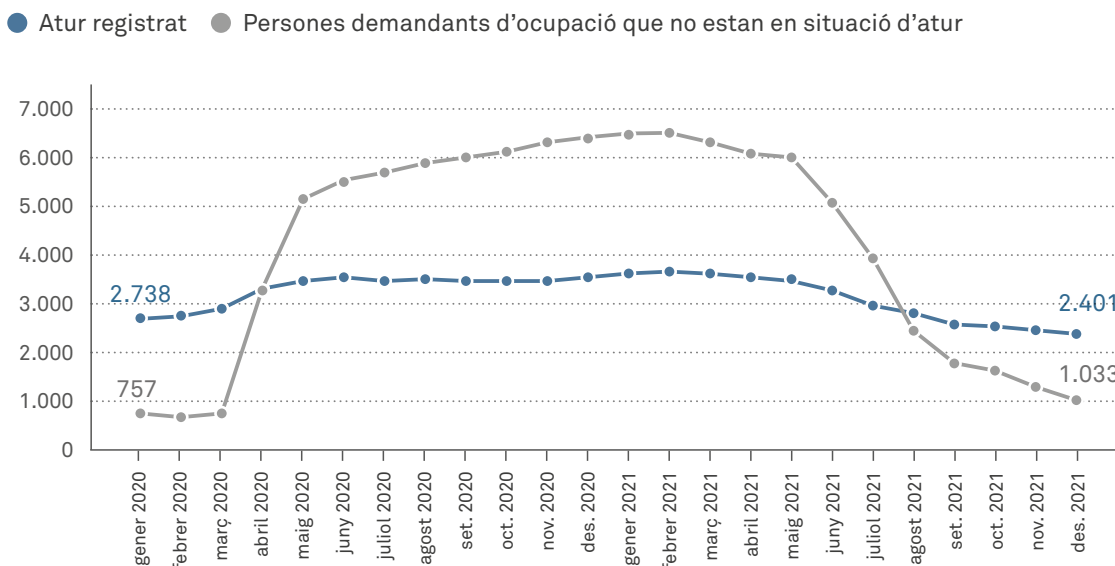


Font: elaboració del Departament d'Estudis de la Gerència d'Economia, Recursos i Promoció Econòmica a partir de dades del Departament d'Estadística i Difusió de Dades municipal.

El nombre de **persones demandants d'ocupació no desocupades**¹ al districte de les Corts va ser de 1.033 el desembre de 2021 —el 4,1 % del total de la ciutat—, disminuint en 5.381 persones respecte al mateix mes de l'any 2020. **El conjunt de demandants d'ocupació** (suma de la població en situació d'atur i de les persones demandants d'ocupació no desocupades) **suposa el 6,9 % de la població d'entre 16 i 64 anys al districte de les Corts**, mentre que en el conjunt de Barcelona és del 8,1 %, dades clarament inferiors a les de mesos enrere que reflecteixen la reactivació en la qual està immers el mercat de treball a la ciutat. El desembre de 2021, el nombre de persones treballadores demandants d'ocupació no desocupades va ser inferior a l'atur registrat, de manera que aquests indicadors retornen al seu comportament habitual, que s'havia vist alterat durant la pandèmia.

¹ Les persones demandants d'ocupació no desocupades recullen —entre altres— les persones treballadores que han estat afectades per ERTD durant la crisi sanitària i econòmica actual. Per tant, és un indicador clau en aquests moments per tal de veure com evoluciona la situació al mercat laboral.

Evolució de l'atur registrat i les persones demandants d'ocupació que no estan en situació d'atur a les Corts. Gener 2020–desembre 2021



Font: elaboració del Departament d'Estudis de la Gerència d'Economia, Recursos i Promoció Econòmica, a partir de dades del Departament d'Estadística i Difusió de Dades municipal.

Teixit productiu

Les Corts és el districte menys poblat de la ciutat, ja que hi resideix el 5% de la població de la ciutat. D'altra banda, s'hi ubiquen el 6,6% de les activitats econòmiques de Barcelona i el Districte es caracteritza pel **teixit i potencial del sector terciari avançat** i pel fet de ser, amb diferència, **el principal pol financer de la ciutat, amb el 15,9% de les activitats financeres de Barcelona**. També destaca pel **pes relatiu elevat dels serveis a les empreses i de les activitats immobiliàries**, mentre que el pes del sector del transport, el manufacturer, el de comerç i de l'hostaleria resta lleugerament per sota de la mitjana de Barcelona.

L'any 2020, al Districte hi havia ubicats un total de **12.547 agents econòmics**, que representen el **6,6%** del teixit productiu de la ciutat. Del total d'agents econòmics de les Corts, un **22,2% són empresaris i empresàries individuals** —pes relatiu inferior a la mitjana barcelonina (30,2%)—, i **gairebé el 80% són empreses i societats**, 8 p.p. més que al conjunt de la ciutat.

Nombre d'agents econòmics segons tipologia d'empresa. 2020

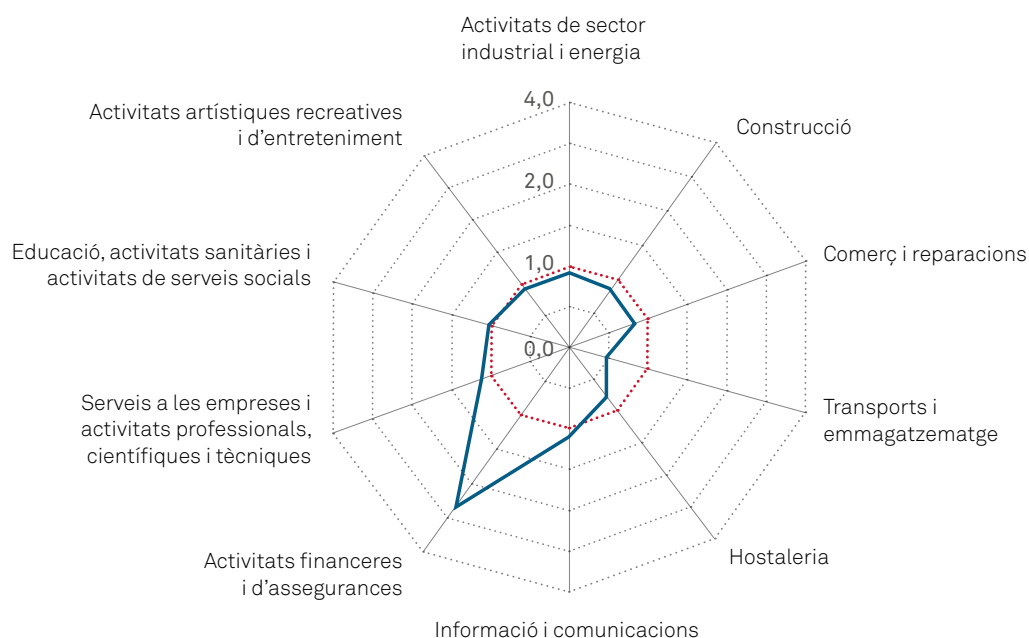
	Les Corts	Barcelona	Pes s/ Barcelona (%)	Pes s/ les Corts (%)
Empreses	9.761	132.271	7,4%	77,8%
Empresaris/àries individuals	2.786	57.176	4,9%	22,2%
Agents econòmics	12.547	189.447	6,6%	100,0%

Font: elaboració del Departament d'Estudis de la Gerència d'Economia, Recursos i Promoció econòmica de l'Ajuntament, a partir de les dades d'INFORMA D&B i Inatlas.

En termes absoluts, les activitats predominants al Districte són les activitats immobiliàries i els serveis a les empreses —amb aproximadament un 19% del total cadascuna d’elles— i el comerç, amb un 18,1% de les activitats del Districte.

En termes d’especialització (Barcelona=1), les Corts destaca per la concentració d’**activitats vinculades al sector financer i les assegurances (2,4)**, amb coeficients molt per sobre d’1 i sent el districte capdavanter en aquest àmbit. Segueixen per sobre d’1, **les activitats vinculades a la informació i comunicacions, serveis a les empreses, activitats professionals, científiques i tècniques i educació, activitats sanitàries i serveis socials** amb valors superiors a 1. D’altra banda, el Districte no mostra especialització relativa en transport i emmagatzematge (0,5).

Índex d’especialització per sectors de les Corts (Barcelona=1). 2020



Font: elaboració del Departament d'Estudis de la Gerència d'Economia, Recursos i Promoció Econòmica de l'Ajuntament, a partir de les dades d'INFORMA D&B i Inatlas.

Les Corts és un districte econòmicament molt dinàmic, amb un teixit basat en el sector dels serveis amb alt valor afegit —centres de negocis, coneixement i recerca...—, el comerç i l’hoteleria. Estructurat al voltant de la Diagonal, les Corts és una de les portes d’entrada a Barcelona i eix articulador d’una nova centralitat comercial i de negocis.

El Districte disposa d’una àmplia oferta d’equipaments per a reunions, congressos (Palau de Congressos) i d’una oferta hotelera de qualitat, així com d’equipaments per acollir esdeveniments (culturals, esportius, etc.) de tipus massiu, amb instal·lacions esportives de projecció internacional (Club de Polo, FCB) i una important oferta museística (Palau de Pedralbes). També està dotat de grans equipaments de recerca i universitats —Campus Universitari, Parc Científic, Recinte Maternitat, ESADE, IESE—, alhora que disposa d’un dels grans nodes comercials de la ciutat sobre l’eix Diagonal, l’Illa Diagonal, i és el districte de la seu de grans entitats financeres de la ciutat (La Caixa).

Fruit d'aquesta especialització, al Districte s'hi ubiquen activitats d'alt valor afegit. Si s'agrupen les activitats segons el nivell de coneixement i tecnologia, s'observa que a les Corts **s'hi ubica un 8,2% de les activitats intensives en coneixement i tecnologia de Barcelona, i prop d'un terç (el 32,4%) de les activitats ubicades al Districte són intensives en coneixement i tecnologia**, un pes que **supera en 6 punts la mitjana de la ciutat**.

Agents econòmics al Districte segons intensitat de coneixement i tecnologia. 2020

	Les Corts	Barcelona	Pes s/ Barcelona (%)	Pes s/ les Corts (%)
Activitats industrials de tecnologia alta	40	406	9,9%	0,3%
Activitats industrials tecnologia mitjana-alta	88	1.091	8,1%	0,7%
Serveis intensius en coneixement i tecnologia punta	621	7.795	8,0%	4,9%
Total activitats d'alt contingut tecnològic	749	9.292	8,1%	6,0%
Serveis intensius en coneixement	3321	40.388	8,2%	26,5%
Total activitats intensives en coneixement i tecnologia	4.070	49.680	8,2%	32,4%
Resta d'activitats	8.477	139.767	6,1%	67,6%
Total	12.547	189.447	6,6%	100%

Font: elaboració del Departament d'Estudis de la Gerència d'Economia, Recursos i Promoció Econòmica, a partir de les dades d'INFORMA D&B i Inatlas.

Destaca també la gran mobilitat i rotació de les activitats econòmiques, tant al Districte com al conjunt de la ciutat. **El 70,6% de les activitats econòmiques del Districte s'han donat d'alta després de l'any 2000, i un 43,8% després de 2010.**

Nombre d'agents econòmics segons data de constitució. 2020

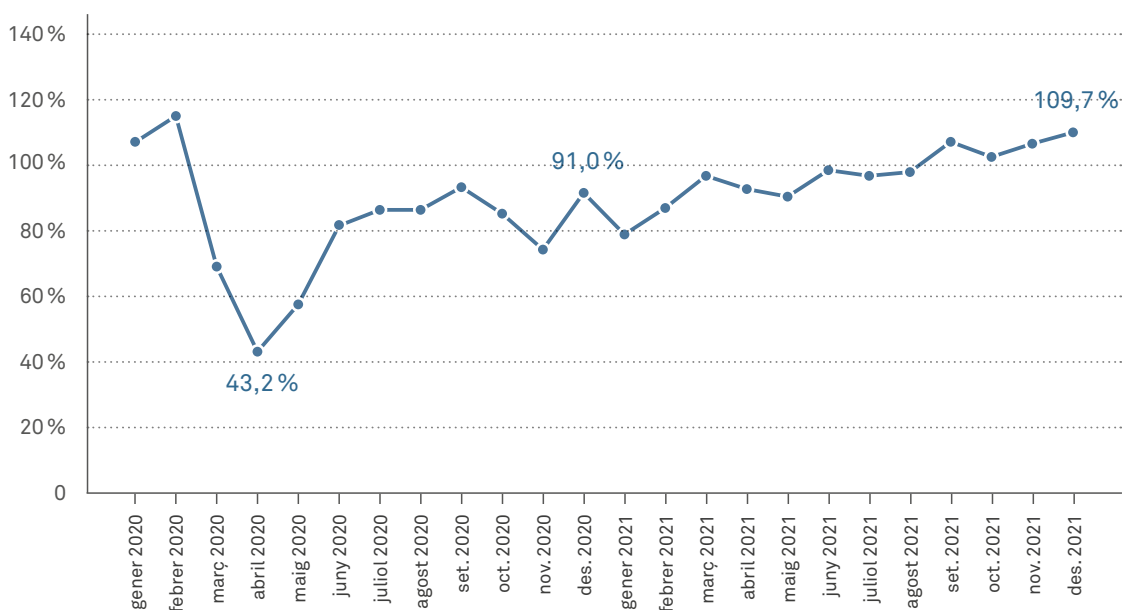
	Les Corts	Barcelona	Pes s/les Corts (%)	Pes s/Barcelona (%)
Fins a 1980	462	5.697	3,7%	3,0%
De 1981 a 1990	952	11.171	7,6%	5,9%
De 1991 a 2000	2.132	30.510	17,0%	16,1%
De 2001 a 2010	3.362	49.878	26,8%	26,3%
De 2011 a 2020	5.496	90.192	43,8%	47,6%
No consta	143	1.999	1,1%	1,1%
Total	12.547	189.447	100%	100%

Font: elaboració del Departament d'Estudis de la Gerència d'Economia, Recursos i Promoció Econòmica, a partir de les dades d'INFORMA D&B i Inatlas.

Activitat comercial a les Corts

Segons dades facilitades pel BBVA a partir del valor de les transaccions amb terminals TPV, **l'índex de recuperació comercial de les Corts el desembre del 2021 és del 109,7%** (prenent com a referència 100 el 2019), xifra que representa el valor més alt des de l'inici de la pandèmia i el quart registre mensual consecutiu superior al 100%. Com ha succeït al llarg de tota la crisi de la COVID-19, el valor d'aquest indicador al Districte es manté per sobre de la mitjana de la ciutat, que el mateix mes se situa al **107,8%**.

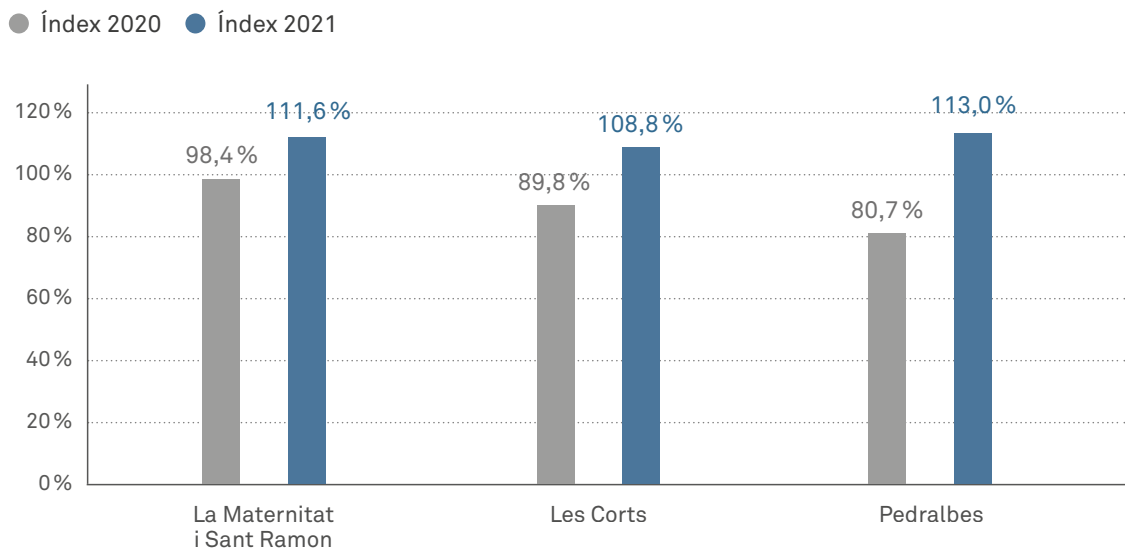
Índex de recuperació comercial a les Corts (any base=2019). Gener 2020–desembre 2021



Font: elaboració del Departament d'Estudis de la Gerència d'Economia, Recursos i Promoció Econòmica de l'Ajuntament de Barcelona a partir d'Ajuntament de Barcelona (2021): Consum Privat a Barcelona, Oficina Municipal de Dades, Barcelona, Versió 2.1.

L'anàlisi territorial deixa entreveure poques diferències significatives entre els índexs dels diversos barris del Districte. Així, el mes de desembre del 2021 **encapçala la reactivació de l'activitat comercial el barri de Pedralbes —amb un índex de recuperació comercial del 113,0%—**, i el segueixen **la Maternitat i Sant Ramon (111,6%) i les Corts (108,8%)**. En tots ells s'observa una clara progressió amb relació al 2020 —amb augments interanuals de l'índex de recuperació que en alguns casos superen els 20 punts—, i cal destacar l'evolució de Pedralbes, que el 2020 tenia l'índex de recuperació comercial més baix dels barris del Districte i actualment és el que encapçala la recuperació.

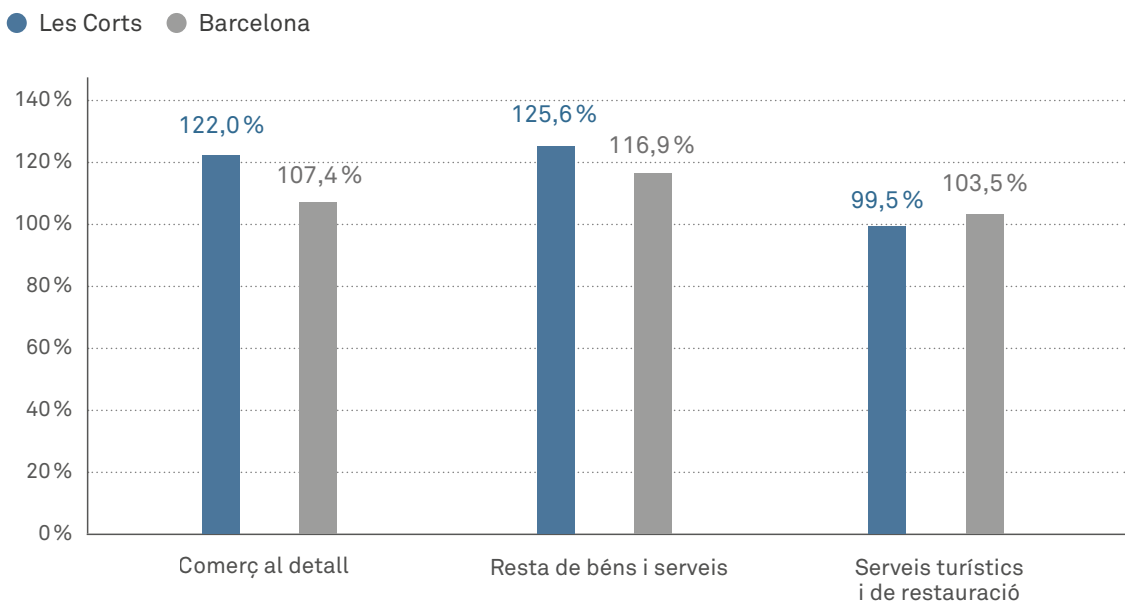
Índex de recuperació comercial per barris — Les Corts (any base 2019=100). Desembre 2021



Font: elaboració del Departament d'Estudis de la Gerència d'Economia, Recursos i Promoció Econòmica de l'Ajuntament de Barcelona a partir d'Ajuntament de Barcelona (2021): Consum Privat a Barcelona, Oficina Municipal de Dades, Barcelona, Versió 2.1.

Pel que fa als grans sectors d'activitat en planta baixa, el desembre de 2021 destacava molt notablement la recuperació al Districte del sector la **resta de béns i serveis (125,6%)** i el **comerç al detall (122,0%)**, que en els dos casos supera la mitjana de la ciutat (116,9% i 107,4% respectivament). D'altra banda, els **serveis turístics i de restauració (99,5%)** es troben lleugerament per sota dels nivells del 2019 i també de la mitjana de Barcelona.

Índex de recuperació comercial per grans sectors (desembre 2019=100). Desembre 2021



Font: elaboració del Departament d'Estudis de la Gerència d'Economia, Recursos i Promoció Econòmica de l'Ajuntament de Barcelona a partir d'Ajuntament de Barcelona (2021): Consum Privat a Barcelona, Oficina Municipal de Dades, Barcelona, Versió 2.1.

03. Línies estratègiques i indicadors d'entorn

El present document s'estructura a través de 5 línies estratègiques que marquen les prioritats del Districte per a la recuperació econòmica en el període de 2022–2023, que es despleguen al llarg de l'apartat 4.

En aquest sentit, les línies estratègiques i els objectius del Full de ruta estan en consonància i complementen i integren les Mesures de Govern mencionades: la [Mesura de govern “Suport al comerç i serveis de proximitat. Districte de les Corts. 2020–2023”](#) i [Mesura de govern “Les Corts més inclusiu. Les Corts: territori socialment responsable 2020–2023”](#).

En línia amb el que estableix el PAD, es farà èmfasi en aquest Full de ruta, entre altres, a actuacions en l'àmbit de l'ocupació juvenil, l'emprenedoria social, el foment del comerç de proximitat i la inclusió social i laboral de persones amb diversitat funcional. També, fruit de les diferents iniciatives detectades al territori, es treballarà per l'impuls de l'economia verda i circular, amb actuacions en l'àmbit del consum i alimentació sostenible, que donaran continuïtat a les accions iniciades l'any 2021 en el marc de la Capitalitat de l'Alimentació Sostenible 2021 de la ciutat de Barcelona. De la mateixa manera, es treballarà per a la visibilització i sensibilització d'iniciatives d'Emprenedoria Social i d'Economia Social i Solidària. Finalment, s'actuarà a través de les polítiques actives d'ocupació per enfortir i donar oportunitats a les persones en situació d'atur veïnes del Districte, així com en la implementació i el suport de tot programa adreçat a aquells col·lectius del Districte que pateixin situació de vulnerabilitat.

Per a la gestió, el seguiment i la coordinació de les accions incloses en el Full de ruta es testejarà un nou model de governança: les **Unitats de Promoció Econòmica** del Districte, un espai que té per objectiu contribuir a la coordinació i integració de les polítiques de promoció econòmica al Districte, així com millorar l'impacte d'aquestes. L'espai de treball operatiu a nivell de Districte, vinculat a la UPE, serà el Nucli Operatiu, on participen els equips tècnics de Barcelona Activa i de la Direcció de Serveis a les Persones i al Territori del Districte.

Per mesurar l'impacte, hem dissenyat una sèrie **d'indicadors d'entorn**. Aquests indicadors són unitats de mesura que ens han de permetre monitorar l'evolució del desenvolupament socioeconòmic de les Corts durant els anys d'implementació del Full de ruta, uns indicadors que faran possible aixecar la mirada per fer una valoració més àmplia, més enllà de la prevista en els indicadors associats a cada objectiu contemplat, per anar avaluant com evoluciona la situació socioeconòmica al Districte.

Línies estratègiques	Indicadors d'entorn
LE1. Les Corts, economia des del territori	<p>Evolució de la renda tributària.</p> <p>Evolució de la privació material severa.</p>
LE2. Les Corts reactiva el seu comerç	<p>Índex de recuperació comercial al Districte.</p> <p>Evolució del tiquet de compra.</p>
LE3. Les Corts finança projectes que dinamitzen l'economia del Districte	<p>Evolució dels projectes finançats mitjançant la convocatòria <i>Impulsem el que fas</i> i <i>Enfortim l'Economia Social i Solidària</i>, en contrast amb l'evolució de la resta de districtes.</p>
LE4. Les Corts treballa amb qualitat	<p>Evolució del nombre de veïns i veïnes en situació d'atur al Districte.</p> <p>Evolució del pes de la població en situació d'atur sobre el total de població entre 16 i 64 anys al Districte.</p> <p>Evolució del pes de la població demandant que no està en situació d'atur sobre el total de població entre 16 i 64 anys al Districte.</p> <p>Evolució del salari mitjà al Districte.</p>
LE5. Les Corts i l'economia de la ciutat	<p>Evolució de la renda tributària.</p>

04. Objectius específics i indicadors d'impacte/resultat

A continuació s'exposen les **cinc línies estratègiques** sobre les quals actuarà el Full de ruta de les Corts per a la reactivació econòmica 2022–2023, donant cabuda als diferents projectes/accions que, o bé s'estan projectant o estan en un estadi d'implementació inicial. Al llarg del període d'implementació del Full de Ruta es poden anar incorporant nous projectes i noves accions que puguin sorgir en aquests dos anys i que responguin a les línies estratègiques plantejades. En aquest sentit, cal tenir present que la situació actual i les incerteses futures exigiran la creació de respostes a mida de les circumstàncies.

Les línies estratègiques del Pla es concreten en **nou objectius**, l'assoliment dels quals serà avaluat a través de **26 indicadors** vinculats a aquests objectius.

Amb relació als indicadors, cal fer esment que, quan no s'explicita el contrari, aquests es refereixen a tot el període d'execució del Full de ruta, del 2022 al 2023, essent explicitats aquells que tenen un caràcter anual.

LE1. LES CORTS, ECONOMIA DES DEL TERRITORI

Fomentar l'economia de proximitat és clau a l'hora de plantejar el desenvolupament socioeconòmic d'un territori. Cal donar suport a les activitats econòmiques que estan arrelades al territori i que, per tant, coneixen les seves necessitats i realitats, i a les que impliquin una economia diversa i la capacitat per adaptar-se, prioritzant aquelles iniciatives que contribueixen a reduir la fractura de desigualtats socioeconòmiques entre territoris i les que són complementàries al conjunt de polítiques públiques de promoció econòmica.

Objectiu 1.

Donar suport a la consolidació d'iniciatives socioeconòmiques ja existents al Districte, així com donar suport i acompanyar les que puguin sorgir, amb l'objectiu de procurar la seva viabilitat, tot establint sinergies entre els diferents agents

Aquest objectiu fa referència a impulsar i donar suport, mitjançant les eines corresponents, a iniciatives socioeconòmiques, empresarials o d'emprenedoria del districte de les Corts que ja existeixen o que es valora com a necessàries que existeixin, iniciatives que poden reactivar econòmicament el Districte en clau de proximitat, ja sigui perquè responen a necessitats del territori, perquè aprofiten els seus actius, o perquè neixen del lideratge de persones o actors econòmics implicats en el desenvolupament del territori.

Projectes/Accions

- **Difondre i facilitar l'accés als recursos d'emprenedoria i empresa de Barcelona Activa**, per tal de donar resposta a les iniciatives socioeconòmiques i empresarials que existeixen o sorgeixen del territori a partir de la figura de la persona referent de proximitat de Barcelona Activa al Districte, que centralitzarà i donarà suport a l'articulació de les diferents demandes i iniciatives.

- **Detecció d'iniciatives econòmiques i suport en el seu desenvolupament i consolidació,** tant les que són fruit d'una activitat econòmica tradicional com a les de caràcter d'Economia Social i Solidària o amb vessant comunitari, tant a iniciatives en estat incipient com a les que estan en marxa i necessiten una reorientació o reactivació empresarial. Aquesta activitat es realitzarà mitjançant espais de participació del Districte o mitjançant la prospecció d'iniciatives.
- **Amunt Persianes!**

L'estratègia *Amunt persianes! 2021–2023* que impulsa l'Ajuntament de Barcelona té per objectiu la dinamització de locals de planta baixa per reduir el nombre de locals buits a la ciutat i fomentar-ne una ocupació sostenible. Inclou diferents mesures que es van començar a implementar el 2021 i que s'aniran desplegant progressivament fins al 2023. L'abril de 2021 es va presentar com a Mesura de govern "Amunt persianes!". Les mesures concretes que inclou l'estratègia són:

Mesura 1. Creació d'un observatori d'LPB.

Mesura 2. Nous ajuts econòmics per a la instal·lació a LPB buits: *Impulsem el que fas*.

Mesura 3. Baixos de Protecció Oficial (BPO): creació d'una cartera pública d'LPB. El pressupost per al procés de compra és de 16 milions.

Mesura 4. Creació d'una borsa de lloguer d'LPB: està previst implementar aquesta mesura mitjançant incentius a propietaris/àries i incentius a persones arrendatàries.

Mesura 5. Recursos per prevenir nous LPB buits: *Creafeina*, *Rethinking*, Assessorament en ajuts i finançament COVID-19 i Serveis d'orientació i acompanyament a l'empresa de BASA.

Per a més informació sobre *Amunt persianes!*:

<https://www.barcelonactiva.cat/amuntpersianes>

Indicadors

- ➔ Mantenir els nivells de participació del veïnat de les Corts en els serveis d'Emprenedoria i Empresa de Barcelona Activa.
- ➔ Implementació de l'estratègia *Amunt Persianes!* al districte de les Corts segons el calendari previst.
- ➔ Nombre de projectes finançats anualment en la modalitat 1 de la convocatòria de subvencions *Impulsem el que fas*: finançar un mínim d'un projecte anual corresponent a la modalitat mencionada.
- ➔ Nombre de locals inclosos a la Borsa de lloguer, indicador que en aquest moment no es pot quantificar.

Objectiu 2. Sensibilització i visibilització de les iniciatives relacionades amb l'Economia Social i Solidària

Aquest objectiu es materialitzarà mitjançant accions de divulgació i sensibilització sobre els valors de l'Economia Social i Solidària (ESS) als centres educatius i el suport econòmic a projectes d'ESS.

Projectes/Accions

- **Projecte d'aprenentatge-servei**

Aquest projecte es dissenyarà entre Districte, Barcelona Activa i el Centre de Recursos Pedagògics (CRP) de les Corts, ja que en el marc dels programes d'innovació pedagògica que duen a terme treballen projectes específics d'Economia Social i Solidària. En concret, s'implementarà un projecte dissenyat conjuntament entre Districte, BASA i el CRP amb les entitats d'ESS del Districte, que impliqui a l'alumnat dels centres educatius de les Corts **mitjançant activitats d'aprenentatge-servei**. D'aquesta manera, se sensibilitzarà i es donaran a conèixer les pràctiques i valors de l'ESS entre l'alumnat de les Corts i es fomentarà la visibilització i el treball en xarxa de les entitats d'ESS de les Corts.

En paral·lel, es fomentarà la presentació de projectes a convocatòries que contemplin el suport a iniciatives d'ESS com, per exemple, la **convocatòria Enfortim l'ESS o Impulsem el que fas**, entre d'altres.

- **Convocatòria de subvencions Enfortim l'ESS**

L'any 2021, a les Corts es van presentar i finançar cinc projectes a la convocatòria *Enfortim l'ESS*, amb un volum pressupostari total de 32.600 €. Les Corts és dels districtes on menys projectes es presenten a la convocatòria mencionada, aspecte que es repeteix en altres convocatòries. Per tant, **cal reforçar les accions d'acostament i assessorament a la població i al teixit empresarial i associatiu de les convocatòries de subvencions Enfortim l'ESS i Impulsem el que fas, així com de totes aquelles que contemplin finançament a iniciatives relacionades amb l'ESS.**

Indicadors

- ➔ Disseny i implementació d'un projecte de visibilització i sensibilització en ESS als centres educatius, que inclogui accions d'aprenentatge-servei.
 - Nombre d'entitats d'ESS implicades en el disseny i implementació del projecte. Participaran entre dues i quatre entitats en el disseny i implementació del projecte.
 - Nombre de centres educatius en què es realitza l'acció. L'acció es durà a terme a entre un i tres centres educatius.
- ➔ Nombre d'accions de difusió i orientació sobre la convocatòria *Enfortim l'ESS*. Es farà, com a mínim, una acció de difusió i orientació grupal anual.
- ➔ Nombre de projectes finançats a la convocatòria *Enfortim l'ESS 2022 i 2023*. Es finançarà a un mínim de cinc projectes anuals.

Objectiu 3.

Promoure les Corts com a territori socialment responsable

Les Corts destaca per ser un territori on s'implementen molts projectes, accions i programes destinats a fomentar la inclusió social de persones en situació de vulnerabilitat, en concret, de persones afectades d'algun tipus de diversitat funcional. Aquests programes s'impulsen des del Districte de les Corts, conjuntament amb altres actors del territori: empreses, entitats del Tercer Sector i eixos comercials. Barcelona Activa, com a agència de promoció econòmica de l'Ajuntament, també hi ha desenvolupat un rol actiu. La pandèmia ha dificultat l'activitat d'aquests espais i amb aquest Full de Ruta es pretén contribuir a la seva reactivació.

Durant el 2020, el Districte va constituir la Taula de Responsabilitat Social Corporativa formada per empreses, associacions i entitats del territori, i en el marc de la qual es van treballar projectes vinculats a aquest àmbit.

Els programes i iniciatives relacionades amb la inclusió de persones amb discapacitat desenvolupades fins al moment s'emmarquen en les mencionades Mesures de govern: [Mesura de govern "Suport al comerç i serveis de proximitat. Districte de les Corts. 2020–2023"](#), concretament amb la línia específica 4 "Inclusió i responsabilitat social" i amb la [Mesura de govern "Les Corts més inclusiu. Les Corts: Territori Socialment Responsable 2020–2023"](#). No obstant això, en aquest Full de Ruta es pretén visibilitzar i fomentar les iniciatives ja existents, així com d'altres que es troben en fase embrionària i que no acaben d'ubicar-se en aquestes dues mesures.

El districte de les Corts compta amb dos espais des d'on es dissenyen i s'implementen els programes i accions relacionades amb la inclusió de persones amb discapacitat i amb el foment de les Corts com a Territori Socialment Responsable:

- **Grup de treball per la inclusió:** espai conformat pel Districte de les Corts, que gestiona l'espai i entitats de persones amb discapacitat.
- **Espai 20+20+20:** espai de trobada anual entre Districte de les Corts, Institut Municipal de Persones amb Discapacitat, Barcelona Activa, entitats del Tercer Sector, empreses, entitats i associacions del Districte, que té per objectiu fomentar l'intercanvi d'informació i el treball conjunt i col·laboratiu per fer de les Corts un Territori Socialment Responsable.

Ambdós espais estan impulsats pel Districte de les Corts i l'Institut Municipal de Persones amb Discapacitat.

Projectes/Accions

Les iniciatives i projectes que s'implementaran, i als que es donarà suport per tal de potenciar les Corts com a Territori Socialment Responsable, són les següents:

- **Projecte Ludoteca Inclusiva**

Aquest projecte té com a objectiu fer de la Ludoteca Guitard un equipament accessible per a tothom, posant especial èmfasi en les persones amb diversitat funcional, tant infants com familiars. El projecte proposat des del Districte de les Corts i l'Institut Municipal de Persones amb Discapacitat ha comptat amb el suport de l'Agenda 2030 de l'Ajuntament de Barcelona i la Fundació Mobile World Capital. A través d'aquesta fundació es va obrir una convocatòria per a la presentació d'idees i projectes que fessin possible l'objectiu, a través de l'aplicació de la tecnologia en l'àmbit lúdic i del joc. L'adjudicatari/ària d'aquest concurs desenvoluparà la prova pilot a partir del mes de setembre d'aquest any i fins al mes de gener de 2023, on s'avaluaran els resultats del projecte. En l'actualitat s'està definint i concretant quina serà la tecnologia i aplicacions que faran possible aquesta accessibilitat universal de la Ludoteca Guitard.

- **Projecte Comerç i turisme responsable i inclusiu**

Projecte destinat a singularitzar el sector comercial i turístic del Districte com un sector inclusiu, accessible i responsable. Compta amb la participació d'Hotels (NH, Melià), eixos comercials, centres comercials (l'Illa Diagonal, El Corte Inglés) i entitats de persones amb discapacitat. Ha estat aturat durant el 2020 i el 2021 a causa de la pandèmia i de cara al 2022 es pretén revitalitzar i aconseguir la participació d'altres operadors com, per exemple, el sector de la restauració, el FC Barcelona o el Monestir de Pedralbes.

- **Projectes de l'àmbit de la cultura i l'esport**

Donada la presència en el Districte d'entitats esportives i culturals d'envergadura, es pretén posar en marxa una línia d'actuació relacionada amb la inclusió social i laboral de persones amb discapacitat a través d'activitats relacionades amb l'esport i la cultura.

A aquestes iniciatives se n'hi podran afegir d'altres que puguin sorgir al llarg d'aquests dos anys.

Indicadors

- ➔ Projecte de Ludoteca Inclusiva: prova pilot realitzada.
- ➔ El projecte 'Comerç i turisme responsable i inclusiu' aconsegueix sumar a tres operadors més, relacionats amb l'àmbit cultural, esportiu o de la restauració.
- ➔ Al llarg del període d'implementació del Full de ruta s'iniciaran dues iniciatives relacionades amb la inclusió social de persones amb discapacitat a través de l'esport i la cultura.

Objectiu 4.

Promoure Cristalleries Planell com a espai de referència per al foment i l'articulació coordinada de la promoció econòmica al Districte en el marc de l'Agenda 2030

S'aposta perquè l'espai Cristalleries Planell esdevingui un lloc de referència en accions i projectes de promoció econòmica al Districte.

Projectes/Accions

- Ubicació dels diferents **programes d'ocupació (polítiques actives d'ocupació)** a Cristalleries Planell. Els programes en concret es detallaran a la LE4.
- Ubicació d'un espai quinzenal d'atenció presencial del **Punt de Defensa dels Drets Laborals (PDDL)** a Cristalleries Planell. Els Punts de Defensa dels Drets Laborals ha estat un recurs molt demandat al llarg del 2020 i el 2021 (amb relació a la crisi econòmica vinculada a la pandèmia) i molt ben valorat. A més, **una de les línies d'especialització dels PDDL és les cures a persones dependents**. Tenint en compte que les Corts és el districte més envellit de Barcelona (26,2% de població de 65 anys i més l'any 2020²) i que, per tant, hi treballen moltes persones en la cura de persones grans, es considera que un punt d'atenció presencial dels PDDL és un valor afegit per al Districte. A més, a les Corts també hi ha una presència important d'entitats que treballen en la inclusió de persones amb diversitat funcional.
- Estudiar la possibilitat d'ubicar-hi **recursos adreçats a l'emprenedoria**. Donat que al Districte s'hi concentren una gran quantitat de centres d'ensenyament superior i que una de les opcions professionals de l'alumnat que finalitza els seus estudis és l'emprenedoria, es considera adequat procurar que a Cristalleries Planell s'hi ubiquin periòdicament alguns dels recursos destinats a l'assessorament en emprenedoria i per a l'empresa.

Indicadors

- ➔ Nombre de programes o serveis d'ocupació ubicats a Cristalleries Planell.
- ➔ Nombre de persones ateses. S'atendrà a un mínim de 600 persones del Districte als programes i serveis d'ocupació cada any.
- ➔ Nombre de persones ateses per part del Punt de Defensa dels Drets Laborals. S'atendrà a un mínim de 50 persones anualment.
- ➔ Nombre d'accions per a l'emprenedoria i l'empresa a Cristalleries Planell.

¹ Font: https://ajuntament.barcelona.cat/estadistica/catala/Estadistiques_per_territori/Documents/districtes/04_LesCorts_2021.pdf

LE2. LES CORTS REACTIVA EL SEU COMERÇ

Aquesta línia estratègica ens remet en primera instància a la [Mesura de govern “Suport al comerç i serveis de proximitat. Districte de les Corts. 2020–2023”](#).

La Mesura de govern neix amb l'esperit de reactivar, impulsar i consolidar el teixit comercial i econòmic del districte de les Corts després de l'impacte de la crisi sanitària. És també una oportunitat per ajudar a consolidar un comerç que tingui capacitat d'adaptació i de resposta a situacions futures, impulsant al mateix temps el paper de les associacions de comerciants.

Es vol preservar l'important valor que representa el teixit comercial de proximitat al Districte, tant pel que fa al seu vessant econòmic com el social. En aquest sentit, es pretén contribuir a la consolidació i enfortiment de l'associacionisme comercial del Districte, que actualment compta amb cinc eixos i associacions comercials (Eix comercial Sants-les Corts, Associació de concessionaris del Mercat de les Corts, Associació de comerciants Mirall de Pedralbes, Associació 08028 les Corts Comerç i Associació de comerciants i empresaris Cor de les Corts) i a les quals és necessari donar suport per a l'ampliació del seu abast i del nombre de comerços associats.

Així mateix, també inclou plantejar accions de dinamització comercial que siguin innovadores per respondre al repte que les noves realitats de consum, que ja es perfilaven amb força abans de la crisi de la COVID-19, també hi estiguin incorporades quan pensem en com dinamitzar el teixit comercial.

Objectiu 5.

Donar suport al desplegament de les accions de la Mesura de govern de Comerç de les Corts

L'objectiu de la Mesura de govern és activar mesures i accions per reactivar, ajudar a mantenir l'activitat i sostenibilitat econòmica i ocupacional del nostre teixit comercial a través d'accions de formació, assessorament o comunicació, entre altres.

S'articula al voltant de cinc línies estratègiques que contenen, a la vegada, cinc objectius generals i 15 mesures en concret.

Projectes/Accions

- **Implementació d'accions que ajudin a incrementar la solidesa i l'atractiu de l'oferta comercial i dels serveis del territori**, millorant la qualitat i el valor percebut, i fomentant a la vegada la transició cap a nous models de venda i distribució.

En aquest sentit, s'implementaran les diferents accions contemplades en la Mesura de govern. A continuació es presenten les línies estratègiques i les accions.

→ **LE1. Reactivació del comerç de proximitat davant la crisi econòmica provocada per la COVID-19**

- 1.1 Informació de mesures per a l'adequació a la normativa.
- 1.2 Comunicació Administració-Districte i agents.
- 1.3 Informació, assessorament, ajuts i subvencions a les activitats empresarials per garantir-ne la liquiditat econòmica.
- 1.4 Fer difusió del programa “Transmissió empresarial” per a l'assessorament personalitzat a comerciants que volen cedir el seu negoci, i que els ofereix suport en la valoració, la negociació i el tancament de l'acord amb la nova persona propietària.

→ **LE2. Reafirmació i preservació del comerç com a element vertebrador de la vida comunitària**

- 2.1 Comerç i comunitat.
- 2.2 Iniciatives de preservació del comerç.

→ **LE3. Professionalització, competitivitat, innovació i transformació digital**

- 3.1 Fomentar la professionalització del comerç a través d'accions d'acompanyament i formació.
- 3.2 Augmentar la competitivitat del comerç a través de l'accés a plataformes de contractació especialitzades i obrir nous mercats.

→ **LE4. Inclusió i responsabilitat social**

- 4.1 Consolidar el Grup motor de Comerç i Turisme socialment responsable i inclusiu.
- 4.2 Fomentar l'adaptabilitat dels comerços i evitar barreres arquitectòniques.
- 4.3 Fomentar l'accés al treball dels col·lectius vulnerables.
- 4.4 Impulsar les economies verdes i comunitàries.

→ **LE5. Governança**

- 5.1 Continuar donant suport a l'autoorganització comercial.
- 5.2 Projecció de les accions que es fan a través d'un apartat específic de comerç al web del Districte.
- 5.3 Espais de governança al Districte.

Es poden consultar amb més detall les accions incloses a la Mesura de govern “Suport al comerç i serveis de proximitat. Districte de les Corts. 2020–2023” en aquest enllaç: <https://ajuntament.barcelona.cat/lescorts/sites/default/files/documentacio/bb-mesura-govern-de-suport-al-comerc.pdf>

• **Reforç en la difusió i apropament al comerç del programa *Comerç a punt***

El programa ***Comerç a punt***, d'assessorament personalitzat als comerços de Barcelona, està contemplat en la Mesura de govern mencionada a l'anterior punt, en concret en la línia estratègica 3. Per tal de fomentar l'associacionisme comercial, la millora de la competitivitat del comerç i per prevenir la desertificació comercial, es realitzarà un reforç en la difusió i acostament del programa al comerç local de la mà de les associacions comercials del territori, per tal d'unir esforços i que la difusió de *Comerç a punt* també es pugui aprofitar per donar-se a conèixer a nous comerços.

Indicadors

- ➔ Nombre d'accions fetes, respecte a les 15 establertes a la Mesura de govern. Es portaran a terme un mínim de 5 accions contemplades a la Mesura de govern.
- ➔ Nombre de comerços assessorats en el marc del Programa *Comerç a punt* al districte de les Corts. S'atendran un mínim de 14 comerços.
- ➔ Nombre d'accions de difusió i acostament del programa *Comerç a punt* a comerços del Districte. Es portaran a terme un mínim de dues accions.

LE3. LES CORTS FINANÇA PROJECTES QUE DINAMITZEN L'ECONOMIA DEL DISTRICTE

La diversitat en l'activitat econòmica de les Corts i la riquesa de l'activitat veïnal, social i comunitària, són un actiu d'on sorgeixen sovint iniciatives socioeconòmiques, moltes d'elles impulsades a vegades per entitats que difícilment podrien tirar endavant aquestes iniciatives sense el suport financer públic.

En aquest sentit, programes que contemplin un suport econòmic i acompanyament tècnic són una gran oportunitat per al territori.

Objectiu 6.

Promoure i finançar projectes que contribueixin a la promoció de l'economia en els barris del Districte des del propi territori

Impulsem el que fas és l'instrument més potent que tenim per aconseguir fer realitat aquest objectiu. Aquestes subvencions van dirigides a projectes arrelats al territori que, des de la complementarietat amb programes i serveis municipals, fomenten l'ocupació, l'emprenedoria i l'empresa, la instal·lació d'activitat econòmica en plantes baixes buides, la Innovació Socioeconòmica, el turisme responsable, la innovació social i digital, i els models agroalimentaris sostenibles.

A banda de les condicions econòmiques de finançament, una de les seves singularitats és que cada projecte compta amb la figura d'un/a tècnic/a de desenvolupament de proximitat que fa seguiment del projecte i acompanyament a l'entitat.

Projectes/Accions

S'anomenen algunes de les propostes d'actuació, podent incorporar-ne d'altres en el llarg del temps i en funció del context i necessitats detectades:

- Difusió entre les entitats del Districte dels programes de subvencions **Impulsem el que fas**, destinats a projectes que treballin en la millora socioeconòmica del territori.

Un dels instruments de finançament municipal per donar suport a projectes que dinamitzin l'economia de proximitat de barris i districtes és la convocatòria anual de subvencions **Impulsem el que fas**. Una de les singularitats d'aquest instrument és que el percentatge a finançar pot arribar fins al 80%, amb uns màxims que han anat des dels 40.000 € als 50.000 €, que l'entitat rep en el moment de la resolució definitiva, així com un sistema de seguiment i avaluació durant tot el procés. Des de la seva primera edició el 2017 fins a l'actualitat els indicadors d'aquesta tipologia de finançament han estat els següents:

Anualitat	Projectes subvencionats implementats al districte de les Corts	Pressupost total finançat
2017*	2	35.844 €
2018*	2	22.050 €
2019*	4	109.485 €
2020*	2	56.140 €
2021	1	14.000 €

*En els enllaços als diferents anys es poden consultar els mapes i els projectes de les diferents convocatòries.

Des de la seva primera edició el 2017 fins a la convocatòria 2021, s'han finançat un total d'11 projectes implementats a les Corts, amb un pressupost total finançat de 237.519 €.

- Accions d'**assessorament tècnic a entitats i empreses** per a la presentació de projectes a la convocatòria.

Les Corts és dels districtes on es presenten i, per tant, també es financen menys projectes en el marc de la convocatòria *Impulsem el que fas*. En conseqüència, és necessari **posar en marxa accions de difusió i acostament de la convocatòria a entitats, persones i comerços del Districte**, així com **assessorar en la presentació del disseny tècnic dels projectes**.

Indicadors

- ➔ Nombre d'accions de difusió i assessorament fetes. Es portaran a terme entre una i tres accions de difusió i assessorament (tant individual com grupal) anualment.
- ➔ Nombre de projectes finançats a la convocatòria *Impulsem el que fas 2022 i 2023* i volum pressupostari. Es finançaran un mínim de dos projectes cada any.

Objectiu 7.

Detectar i acompanyar noves iniciatives de desenvolupament local que impulsin l'economia del Districte

Es portarà a terme una tasca de detecció i identificació de projectes i iniciatives incipients que tinguin per objectiu la dinamització socioeconòmica dels barris de les Corts des d'una perspectiva de sostenibilitat i proximitat, i que posin al centre les necessitats de les persones i del territori. S'assessorarà aquestes iniciatives sobre els diferents recursos i serveis de què disposa Barcelona Activa i el Districte de les Corts, i que puguin contribuir al desenvolupament de la iniciativa.

Projectes/Accions

• **Identificació d'actius del Districte**

S'han identificat una sèrie d'actius del Districte que generen activitat econòmica, tant des de projectes embrionaris com activitat econòmica consolidada i amb un volum econòmic molt important. Cal tenir en compte aquests actius, ja que poden esdevenir elements acceleradors o que ampliiïn l'abast d'iniciatives socioeconòmiques o programes d'intervenció social. Els principals actius identificats són:

- **L'Ateneu de Fabricació:** espai destinat a oferir eines i tecnologia, en especial relacionada amb la fabricació 3D, per a la producció de prototips. A l'Ateneu s'hi agrupen persones amb projectes creatius, alguns dels quals tenen voluntat d'esdevenir projectes d'autoocupació. A més, és un recurs amb molt de valor per al Districte i del qual es pretén reforçar el seu vessant inclusiu i comunitari.
- **El projecte Comerç i Turisme responsable i inclusiu:** malgrat que aquest projecte ja estat exposat amb anterioritat, es menciona en aquest apartat, ja que proporciona la possibilitat d'establir mecanismes i protocols d'intermediació d'ofertes laborals destinats a afavorir la contractació de persones en situació de vulnerabilitat o amb especial dificultat d'accés al mercat laboral que resideixen al Districte.

- **Les universitats:** des de Barcelona Activa es col·labora tant amb la UB com amb la UPC en accions d'acompanyament a l'emprenedoria i de millora de l'ocupabilitat de l'alumnat. A més, al Districte també s'hi ubiquen dues universitats privades (IESE i ESADE) on s'imparteixen estudis relacionats amb els negocis i la direcció d'empreses, fet que representa un actiu per al foment de l'emprenedoria al Districte. Tenir les universitats ubicades al Districte implica un potencial específic i que cal aprofitar per a la dinamització socioeconòmica d'aquest.

També s'atorgarà especial atenció a l'evolució i desenvolupament de la **Taula Campus Sud**, per tal d'incidir i potenciar els elements relacionats amb el desenvolupament socioeconòmic del territori.

- **Acompanyar i posar en relació amb altres recursos o agents** les iniciatives de futur que es trobin en estat embrionari perquè puguin desenvolupar-se.

Indicadors

- ➔ Nombre de projectes relacionats amb els actius del Districte acompanyats i assessorats. S'assessoraran entre dos i quatre projectes en el període d'implementació del Full de ruta.
- ➔ Nombre de recursos o serveis als quals es deriva el projecte. Es derivarà, en funció de les necessitats dels projectes, a entre un i tres recursos en global.

LE4. LES CORTS TREBALLA AMB QUALITAT

Tal com s'ha comentat en anteriors apartats, la situació sociolaboral de la població del districte de les Corts es caracteritza per:

- El pes de l'atur registrat és del 4,9 % el desembre del 2021, —0,9 punts percentuals inferior a la mitjana barcelonina—. Tots els barris assoleixen valors inferiors a la mitjana de la ciutat (5,8 %), i Pedralbes (2,7 %) és l'únic barri que també es troba per sota de la del Districte.
- Feminització de l'atur: el 57,1 % de la població en situació d'atur al Districte són dones (dada similar a la mitjana de Barcelona).
- Importància de l'atur en persones majors de 45 anys: el 62,1 % de les persones a l'atur són majors de 45 anys.
- Importància de l'atur de llarga durada: el 53,4 % de les persones en situació d'atur fa més d'un any que està en aquesta situació.

Al conjunt de Barcelona s'observa també que aquests col·lectius tenen una presència important (58,7 % i 54,3 %, respectivament).

- Reactivació del mercat laboral al Districte: descens interanual de la taxa d'atur del -31,9 % (i una reducció de 1.124 persones) respecte al mateix mes de 2020. Aquesta dada està en consonància amb la recuperació de l'indicador al conjunt de la ciutat (-32,5 %).

Malgrat que comparativament amb altres districtes la presència de l'atur a les Corts no és de les més altes, cal treballar per reforçar l'ocupabilitat de les persones del Districte que en major mesura es veuen afectades per l'atur. En aquest sentit, en el marc del PAD 2020–2023, en concret a l'eix 1 "Recuperar l'economia fent-la més forta, més resilient i més diversificada", es contemplen mesures de millora de l'ocupabilitat i el foment de l'ocupació de col·lectius amb especials dificultats d'accés al mercat de treball com, per exemple, el jovent: 04.1.3.2. Implementació del Pla de foment de l'ocupació juvenil (2020–2023). Els objectius i accions proposades en aquesta Línia van en aquest sentit.

Objectiu 8.

Fomentar la millora de l'ocupabilitat per promoure l'accés de qualitat al mercat de treball de les persones del Districte

Amb l'accent en la lluita contra l'atur i la precarietat laboral, la millora de la qualitat de l'ocupació i la cohesió social, s'emmarquen les accions contemplades en aquest objectiu.

S'actuarà en la promoció de l'ocupació de qualitat per a tothom i en l'acompanyament a les persones en els processos de millora de la seva ocupabilitat, de recerca de feina i d'adaptació contínua als canvis tecnològics i del mercat de treball.

En conseqüència, es vol promoure i facilitar als veïns i les veïnes de les Corts l'accés als serveis i recursos ocupacionals que, de forma centralitzada, ofereix Barcelona Activa a tota la ciutat, així com continuar treballant en els serveis ubicats en el mateix territori.

És en aquest sentit que Cristalleries Planell esdevé l'espai de referència per a la promoció econòmica i l'ocupació del districte de les Corts.

Durant el 2021 hi van estar ubicats diferents programes d'ocupació de Barcelona Activa i és a partir del 2022 en el que trobarem els següents programes i serveis d'ocupació de Barcelona Activa:

- Programa Pròxim: programa d'inserció sociolaboral per a persones migrades amb requisits per regularitzar-se.
- Programes d'Ocupació Inclusiva: programes d'ocupació transversals i a mida per a diversos col·lectius de persones en situació d'atur amb necessitats específiques o en situació de vulnerabilitat.
- Servei d'assessorament laboral per a joves.
- Servei d'assessorament laboral per a adults.
- Punt de Defensa dels Drets Laborals: servei d'informació i assessorament laboral en drets laborals.

En aquest nou equipament també s'ubicarà la persona referent del Districte de la Direcció de Proximitat de Barcelona Activa per facilitar el desplegament de les accions d'aquest Full de ruta.

Projectes/Accions

- Desenvolupament de les accions necessàries per definir una **estratègia conjunta entre el Districte i Barcelona Activa en l'àmbit de l'ocupació**.

Per tal que els diferents programes i recursos ubicats a les Corts duguin a terme una intervenció coherent i adaptada a les necessitats i la realitat del Districte, cal que Barcelona Activa i el Districte ens dotem d'una estratègia conjunta per a la implementació d'aquests programes. Aquesta estratègia passa per, tal com s'ha apuntat abans, convertir Cristalleries Planell en l'espai de referència d'aquests programes, entre altres aspectes.

Apropar i fer arribar a les persones residents del Districte els serveis i recursos ocupacionals existents, tant els ubicats a les Corts com a la resta de la ciutat. Cal planificar i executar una bona campanya de difusió dels recursos abans esmentats per tal que arribin a les persones interessades.

- **Formació en TIC.** Les Corts disposa d'una important oferta formativa en l'àmbit de les TIC, formacions que es porten a terme a l'Antena Cibernàrium de la Biblioteca Montserrat Abelló, un espai que funciona també com a **Antena Maker**. Es vetllarà per a la difusió i ampliació d'aquests tipus de formacions.
- **Impuls d'accions d'ocupació específiques en clau territorial,** tenint en compte els diferents agents del Districte. Durant el desplegament d'aquest Full de ruta s'identificaran projectes d'inserció laboral sorgits del territori que donin resposta a les necessitats de les persones en cerca de feina o amb dificultats d'inserció, i es donarà suport a aquestes iniciatives per a la seva consolidació. Es donarà especial importància als **Projectes Integrals amb Contractació (PIC)** i a l'oportunitat per a la millora de l'ocupabilitat de la persona que representen.
- **Foment de l'RSC entre les empreses del Districte.** Foment de pràctiques de responsabilitat social en les empreses del Districte activant la contractació de persones en situació de vulnerabilitat o amb especials dificultats per a la incorporació al mercat laboral, residents al Districte, mitjançant la intermediació d'ofertes amb Barcelona Activa o a través de l'EAL (Equip d'Assessorament Laboral). Projectes com 'Comerç i Turisme responsable i inclusiu' poden representar un marc on poder intermediar ofertes amb els hotels i comerços participants.

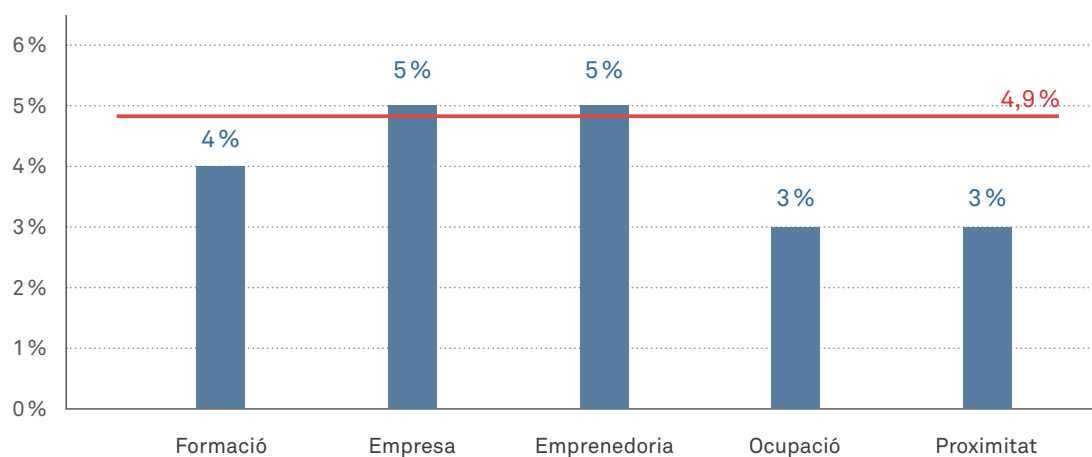
Indicadors

- ➔ Nombre de programes o serveis d'ocupació implementats a les Corts (anys 2022 i 2023). S'implementaran un mínim de dos programes d'ocupació al Districte (anualment) o s'hi establirà com a mínim un servei d'orientació laboral.
- ➔ Nombre de persones usuàries participants en els programes d'ocupació. Es mantindrà el mínim de persones ateses el 2021 (600 persones).
- ➔ Nombre de persones participants en activitats formatives en TIC a les Corts.
- ➔ Nombre d'iniciatives d'inserció laboral identificades i a les quals s'ha assessorat. S'assessorarà un mínim d'una iniciativa o projecte.
- ➔ Nombre d'ofertes intermediades. Al llarg del període d'implementació del Full de ruta s'intermediaran entre 20 i 30 ofertes que afavoreixin la inserció de persones residents a les Corts.

LE5. LES CORTS I L'ECONOMIA DE LA CIUTAT

En una anàlisi de quin ha estat l'ús que el veïnat de les Corts ha fet dels recursos de promoció econòmica de Barcelona Activa durant el 2021, ja siguin dels recursos i serveis que estan al mateix Districte o en la resta d'equipaments de la ciutat, es constata el següent, tenint present que el pes de la població del Districte a la ciutat 2021 era del 4,9%:

- Al llarg de l'any 2021 s'han atès a **1.317 persones** del districte de les Corts, que representen el **3% de les persones ateses per Barcelona Activa** residents a Barcelona ciutat per a aquell mateix any.
- Les **línies d'actuació amb més participació han estat: Empresa i Emprenedoria, seguit de Talent Digital i, amb menor participació, Ocupació i Proximitat**. Tot i això, el nombre de persones participants en programes d'Ocupació ha augmentat considerablement respecte a altres anys, fruit de la crisi econòmica derivada de la COVID-19: l'any 2020 hi van participar 570 persones, mentre que el 2021 ho van fer 614 persones (variació del 8%). Cal treballar perquè aquesta tendència es mantingui, tenint en compte que pel perfil socioeconòmic del Districte hi haurà línies d'actuació més necessàries que altres.



Objectiu 9.**Mantenir i incrementar el nivell de participació de les persones i de les entitats del Districte en accions i activitats que facilitin la millora i dinamització de l'economia local, així com promoure la participació en noves accions i programes**

Tenint en compte les dades de participació en les diferents línies d'activitat de Barcelona Activa, esdevé clau promoure la participació de les persones residents del Districte en aquells recursos i programes on el seu veïnat participa amb menys freqüència, sempre que hi hagi necessitat.

Projectes/Accions

En aquest nou Full de ruta es planteja treballar per enfortir la visibilitat dels serveis i detectar necessitats dels barris i dels diferents col·lectius, tot treballant per enfortir la coordinació entre agents i entitats del territori i Barcelona Activa.

• Accions per a l'apropament de programes i serveis de Barcelona Activa.

Una part significativa de les diferents accions contingudes al llarg d'aquest Full de ruta, impliquen amb menor o major mesura fomentar la participació del veïnat en els serveis regulars d'Empresa, Emprenedoria, Ocupació i Talent digital de Barcelona Activa.

En aquest sentit, es treballarà per tal d'incrementar la participació del veïnat en aquelles línies d'actuació amb menys participació: Ocupació, Talent digital i Proximitat, així com en accions de suport a l'Economia Social i Solidària.

Indicador

- ➔ Nombre de persones participants en recursos i serveis de Barcelona Activa. Incrementar els nivells de participació assolits l'any 2021 en els àmbits d'Ocupació, Proximitat i Talent digital i mantenir el nivell de participació en l'àmbit d'Empresa i Emprenedoria.

05. Recursos econòmics

Els recursos econòmics associats en l'execució del conjunt d'accions contingudes en el Full de ruta seran, com a mínim, de 2.260.000 € per al període 2022–2023. Tanmateix, aquests recursos podran ser objecte de modificacions en funció de dos factors:

1. L'ús dels serveis de Barcelona Activa per part del veïnat de les Corts.
2. Les disponibilitats municipals pressupostàries anuals.

06. Governança i seguiment

La implementació del Full de ruta per a la reactivació econòmica 2022–2023 al districte de les Corts s'acompanya de la definició d'un model de governança en tot el procés: l'elaboració, la posada en marxa, el seguiment i l'avaluació.

Per dur a terme el desplegament de les línies estratègiques i les actuacions en què es basa aquest Full de ruta, són bàsiques la participació de tots els agents del sector de la promoció econòmica del Districte i de Barcelona Activa, així com la cooperació entre aquests i els agents del territori.

En aquest sentit, la situació actual ens obliga també a fer una revisió contínua i adaptar tant de les mesures que es pretenen dur a terme com de les que ja estan implantades.

En el cas del districte de les Corts, la gestió i governança del Full de ruta s'articula mitjançant la **Unitat de Promoció Econòmica (UPE)**. Tal com s'ha comentat en la introducció, la **UPE és l'espai de disseny, gestió, implementació i avaluació de polítiques i accions de promoció econòmica al Districte, espai compartit entre Districte i Barcelona Activa**. El disseny d'aquest Full de ruta sorgeix de la UPE del Districte. **La UPE s'ha dotat d'uns espais de governança** i serà des d'aquests espais des d'on es farà el seguiment, avaluació i actualització del Full de ruta. Els espais de governança són els següents:

Espai de Lideratge (aquests espais s'articulen a través de la UPE)

Nucli Operatiu de la Unitat de Promoció econòmica de les Corts, format pels equips tècnics de Districte i Barcelona Activa i que es reuneix amb una periodicitat mensual.

Taula de promoció Econòmica: espai bimensual de trobada entre les persones que formen els Nuclis operatius i els diferents Operadors Municipals, que té per objectiu compartir informació, adaptar i aterrar programes a nivell de ciutat a la realitat dels Districtes i esdevenir un espai integrat de cocreació de propostes de promoció econòmica. Els Operadors Municipals que hi participen són: Direcció de Serveis de Comerç, Restauració i Consum, Direcció de Turisme i indústries creatives, Institut Municipal de Mercats de Barcelona, Direcció de Serveis d'Economia Cooperativa Social i Solidària i Política Alimentària.

Espai Districte: espai de trobada entre el Nucli Operatiu i les Direccions i Conselleries implicades en el Full de ruta, que té per finalitat valorar, actualitzar i millorar l'estratègia adoptada al Full de ruta. Es reuneix amb periodicitat trimestral.

Espais de coproducció i cocreació

Es generaran grups de treball quan sigui necessari per treballar propostes d'actuació específiques, tant a nivell de l'equip tècnic del Nucli operatiu com dels que sorgeixin del teixit associatiu, grups municipals o altres entitats vinculades a la promoció econòmica.

Espais de rendició de comptes

Des de l'òptica d'espais de rendició de comptes, en aquests espais s'informa periòdicament de l'estat d'execució del Pla: s'incentiva que els/les agents que participin avaluin el grau de compliment de les línies estratègiques, al mateix temps que es fa un seguiment de la implementació dels projectes i es recullen propostes.

Aquests espais, impulsats des del Districte, són:

- Consell d'Economia, Hisenda i Comerç: espai que compta amb la participació del regidor, els equips tècnics del Districte i les associacions i eixos comercials.
- Taula de Comerç: espai dinamitzat pel Districte, on participen els diferents eixos comercials i els diferents grups polítics.

07. Quadre resum: 5 línies estratègiques — 9 objectius

Línies estratègiques	Objectius
LE1. Les Corts, economia des del territori	Objectiu 1. Donar suport a la consolidació d'iniciatives socioeconòmiques ja existents al Districte, així com donar suport i acompanyar les que puguin sorgir, amb l'objectiu de procurar la seva viabilitat, tot establint sinergies entre els diferents agents.
	Objectiu 2. Sensibilització i visibilització de les iniciatives relacionades amb l'Economia Social i Solidària.
	Objectiu 3. Promoure les Corts com a Territori Socialment Responsable.
	Objectiu 4. Promoure Cristalleries Planell com a espai de referència per al foment i l'articulació coordinada de la promoció econòmica al Districte en el marc de l'Agenda 2030.
LE2. Les Corts reactiva el seu comerç	Objectiu 5. Donar suport al desplegament de les accions de la Mesura de govern de Comerç de les Corts.
LE3. Les Corts finança projectes que dinamitzen l'economia del Districte	Objectiu 6. Promoure i finançar projectes que contribueixin a la promoció de l'economia en els barris del Districte des del mateix territori.
	Objectiu 7. Detectar i acompanyar noves iniciatives de desenvolupament local que impulsin l'economia del Districte.
LE4. Les Corts treballa amb qualitat	Objectiu 8. Fomentar la millora de l'ocupabilitat per promoure l'accés de qualitat al mercat de treball de les persones del Districte.
LE5. Les Corts i l'economia de la ciutat	Objectiu 9. Mantenir i incrementar el nivell de participació de les persones i de les entitats del Districte en accions i activitats que facilitin la millora i dinamització de l'economia local, així com promoure la participació en noves accions i programes.

